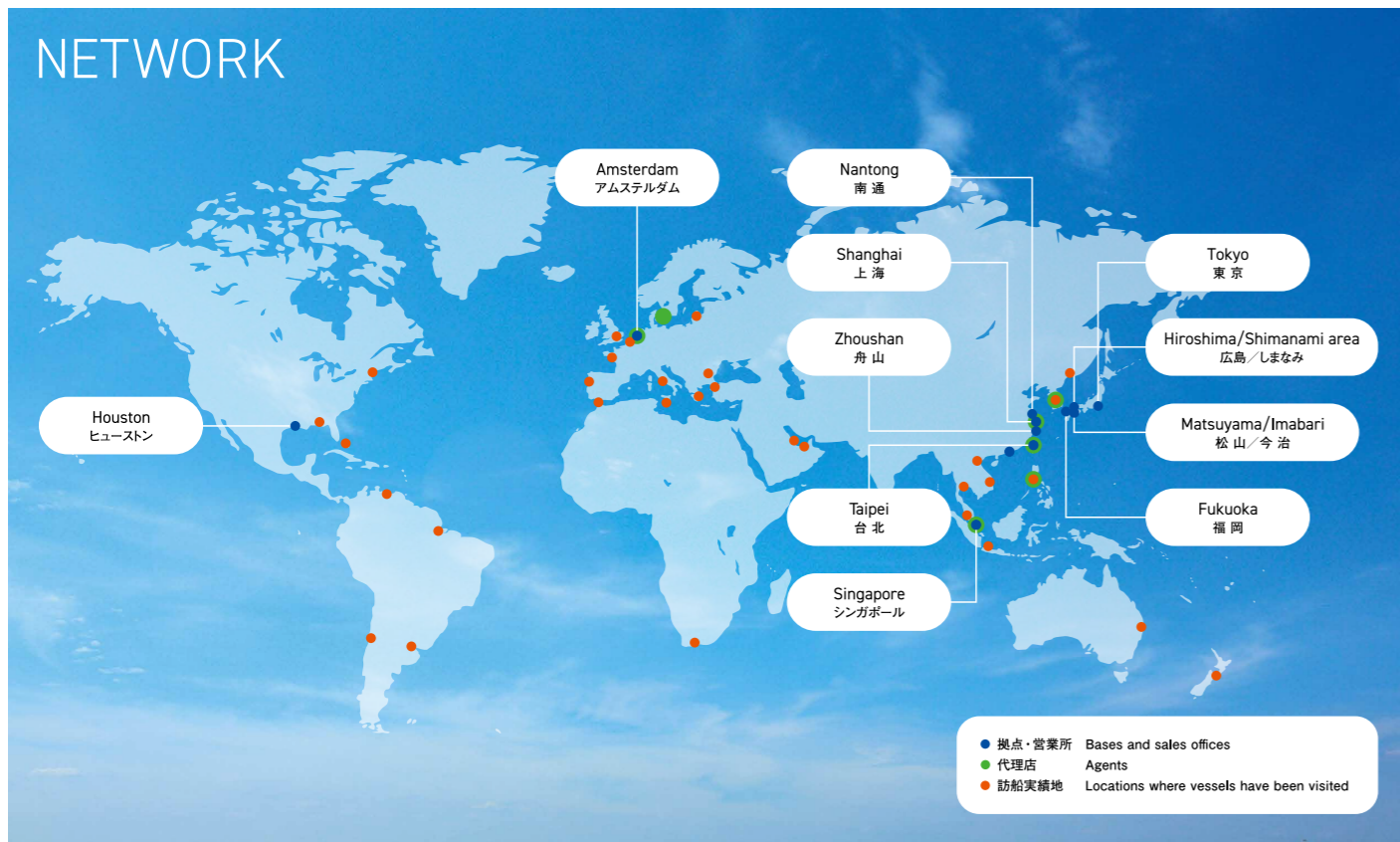


# NETWORK



サービスネットワークの詳細は  
こちらからご覧いただけます。



Scan the QR code  
for further information  
about our service network.



## MIURA CO.,LTD. Ship Machinery Headquarters

TEL 089-979-7060 FAX 089-979-7082  
7 Horie, Matsuyama, Ehime, 799-2696, Japan  
URL <https://www.miuraz.co.jp>

### ISO 9001 ISO 14001

ボイラ/水処理システム、オンラインによる  
メンテナンスサービスの品質保証体制  
Quality assurance system for boiler  
and water treatment systems and  
on-line maintenance service

福江・北条地区の三浦工業およびミウラグループ会社が  
環境マネジメントシステム登録事業所です  
MIURA offices in the Horie and Hojo  
areas and MIURA Group companies  
are registered offices for the  
environmental management system.

**安全に関するご注意** 商品を安全にお使いいただくために、ご使用前に必ず「取扱説明書」を  
お読みください。

**CAUTION** For safety operation, please make sure to read the instructions.

- ◎ 輸出に関するご注意：
- 本カタログ製品は、「外国為替及び外国貿易法」の規定により、日本国外に輸出する際に日本国政府の輸出許可が必要です。
  - 輸出される場合には、弊社営業担当にお問い合わせください。

- ◎ Export control:
- For customers outside Japan/ MIURA products should not be used or sold for use in the development, production, stockpiling or utilization of any conventional weapons or mass-destructive weapon (nuclear weapons, chemical or biological weapons, or missiles), or any other weapons.
  - For customers in Japan/ For products which are controlled items subject to the "Foreign Exchange and Foreign Trade Law" of Japan, the export license specified by the law is required for export.

製品改良のため、予告なく変更する場合があります。本カタログの内容は日本国内仕様です。  
本カタログに関するお問い合わせは最寄の販売店・営業所へご連絡ください。

Product details are subject to change without notice. Not all models are available in some countries.  
For further information about the details in this catalog, please contact a dealer or sales office near you.



Updated in Japan January 2025 PE022-Q2 ME  
All rights reserved.

熱・水・環境のベストパートナー



船用造水装置  
FRESH WATER GENERATOR

# WM-SK·DK/WM-40T/WM-R



# WM-SK-DK

## 特長

## FEATURES

### 1. 造水能力の向上

蒸発器と凝縮器の伝熱面積を従来よりも大きく設計することで造水能力の余裕率がアップしました。

### 2. 簡単なメンテナンス構造

蒸発器はフランジ式を採用し、缶体脚の間隔を広くとることで取り外し時の掃除作業が容易です。

### 3. スケール付着防止技術

降水管の装備によりスケール付着を防止し、長期間スケールの除去作業をしなくても規定の造水量を確保することができます。

### 4. 純度の高い蒸留水

性能のよい汽水分離器とセパレータにより、蒸気中の微細な液滴を除去して純度の高い蒸留水を造ります。

※特別仕様にて、塩分濃度5ppm以下に対応することができます。

### 1. WATER GENERATING EFFICIENCY

Heating surface of evaporator and cooling surface of condenser are enlarged, and then afford rate of capacity is improved.

### 2. EASY MAINTENANCE STRUCTURE

The flange type evaporator and widened legs of the body make cleaning easy.

### 3. SCALE ADHESION PREVENTION TECHNIQUE

The equipped downcomer prevents the scale from adhering and ensures the regular generating capacity without removing the scale for a long time.

### 4. HIGH PURITY DISTILLATE WATER

The high performance steam separator and separator remove minute liquid in steam and make the high purity distillate water.

\*5ppm or less salinity in water through the extra specifications.

## 構造概要

## STRUCTURAL OVERVIEW

### 船用造水装置 WM-SK-DK型

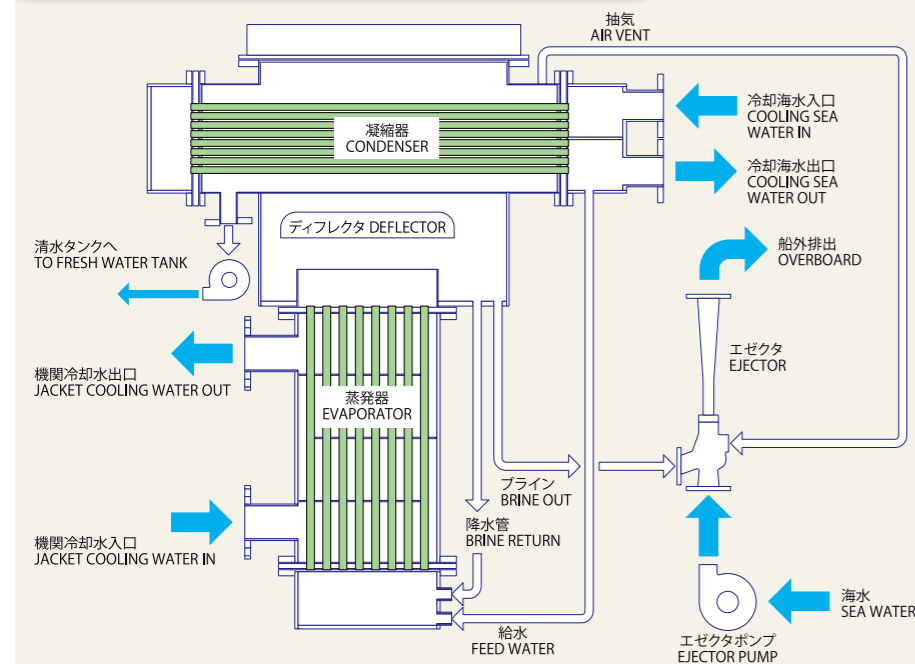
熱源であるディーゼル機関の出口冷却水を蒸発器の蒸発管外側に流し、蒸発管内側の海水を蒸発させます。造水器内部は水エゼクタにより真空が保たれており低温にて蒸発が起こります。発生した蒸気だけが凝縮器へ導かれ、凝縮管内側を流れる海水によって凝縮され蒸留水となり蒸留水ポンプによって清水タンクへ送られます。造水された蒸留水の塩分濃度は検塩計で測定され、規定値を超えた場合には、自動で管内へ戻し清水タンクへの進水を防ぎます。

### FRESH WATER GENERATOR MODEL:WM-SK-DK

The cooling water of the diesel engine outlet is used as the heating source. This water flows outside of the evaporation tube. The water ejector keeps inside of the generator vacuum, and then the evaporation happens at the low temperature. Only occurred steam is led into the condenser and condensed by the sea water flowing in the condenser tube, and then it becomes the distillate water. The distillate water is transferred into the fresh water tank by the distillate water pump. The salinity density of the generated distillate water is measured by the salinity indicator. Therefore, if it exceeds the regular density, the water is returned into the generator automatically to prevent the water into the fresh water tank.

## 構造図

## STRUCTURAL DIAGRAM



WM-10SK

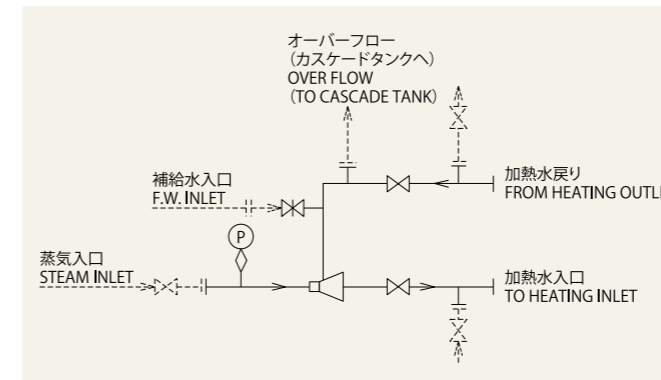
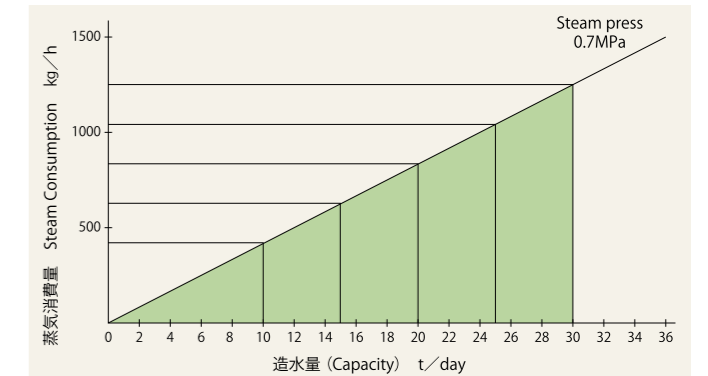
## スチームインジェクタ

## STEAM INJECTOR

本装置は停泊中主機関が停止している場合に蒸気を熱源として造水するための装置です。原理としては造水器に入れる熱源としてスチームインジェクタを介して生蒸気を吹き込み加熱水とし、造水器の蒸発器に送り熱交換した上で再びインジェクタに戻り、循環する装置です。

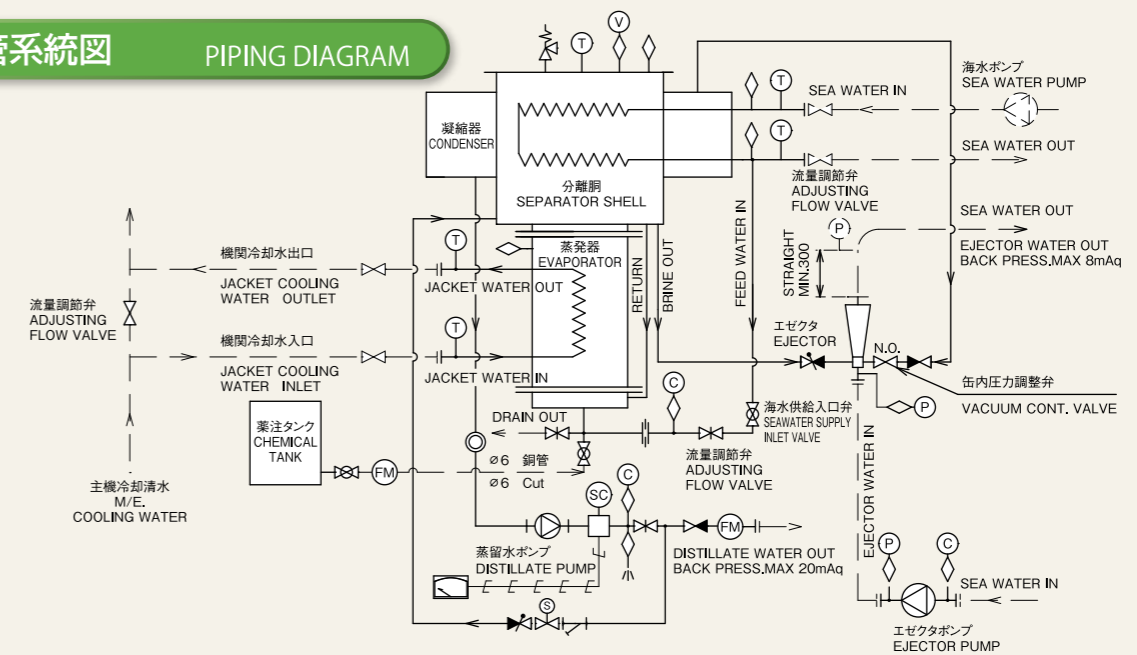
This apparatus is for producing fresh water during anchorage, by using steam as heat source. As the heat source of water generator, raw steam is blown into the steam injector to make heated water there. The heated water is delivered to the evaporator of water generator, and after heat exchange in the evaporator, it is returned to steam injector, and circulates.

### ■加熱蒸気消費量 STEAM CONSUMPTION OF INJECTOR (WM-SK-DK)



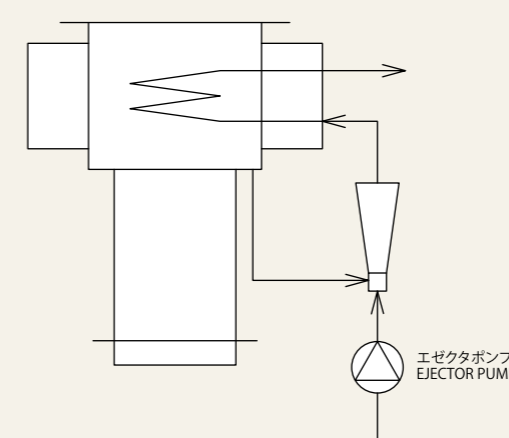
## 配管系統図

## PIPING DIAGRAM

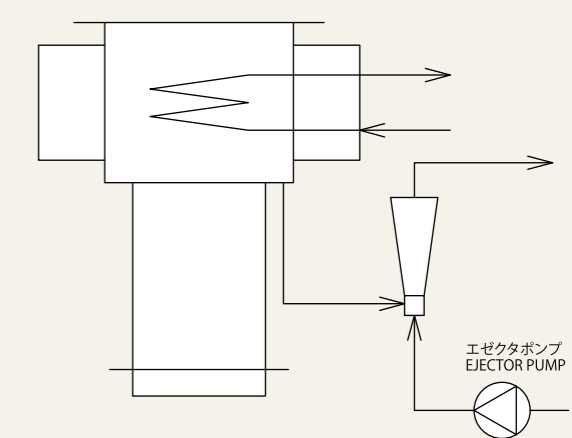


品名 PARTS NAME	品名 PARTS NAME	品名 PARTS NAME	品名 PARTS NAME	品名 PARTS NAME
オリフィスニップル ORIFICE NIPPLE	ボールバルブ BALL VALVE	流量計 FLOW METER	温度計 THERMOMETER	電磁弁 SOLENOID VALVE
安全弁 SAFETY VALVE	仕切弁 GATE VALVE	連成計 COMPOUND GAUGE	Y型ストレーナ Y TYPE STRAINER	逆止弁(スイング) CHECK VALVE(SWING)
逆止弁(バネ入り) CHECK VALVE(WITH SPRING)	コック COCK	真空計 VACUUM GAUGE	検塩計 SALINITY INDICATOR	
玉形弁 GLOBE VALVE	ニードル弁 NEEDLE VALVE	圧力計 PRESSURE GAUGE	検塩計セル SALINITY CELL	

### 《WM-SK》 1系統 SINGLE PIPING SYSTEM



### 《WM-DK》 2系統 TWO PIPING SYSTEM



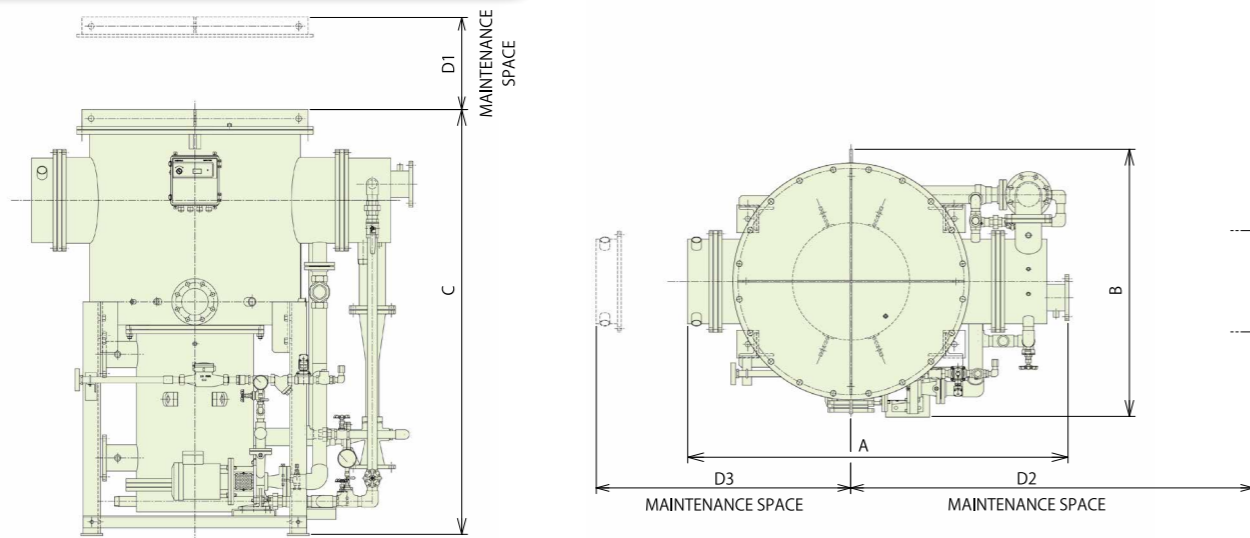
# 基本仕様

## BASIC SPECIFICATIONS

		単位	Unit	10SK	10DK	15SK	15DK	20SK	20DK	25SK	25DK	30SK	30DK	
常用造水量		Normal Distillate Capacity		t/day	10	15	20	25	30					
常用塩分濃度		Normal Salinity Rate		ppm	10									
温度	冷却海水入口	Cooling Sea Water Inlet		°C	32									
	冷却海水出口	Cooling Sea Water Outlet		°C	41.7	41.1	43.0	42.5	44.8	44.2	44.7	44.1	44.1	43.5
	機関冷却水入口	Jacket Cooling Water Inlet		°C	80									
	機関冷却水出口	Jacket Cooling Water Outlet		°C	70.9	69.7	70.4	69.2	70.4					
蒸発温度		Evaporated Water Temperature		°C	52.8	52.3	52.9	52.4	54.2	53.7	53.8	53.3	53.5	53.0
容量	冷却海水量	Cooling Sea Water		m³/h	26	34	39	49	62					
	機関冷却水量	Jacket Cooling Water		m³/h	29	38	54	60	81					
	供給海水量	Feed Water		m³/h	1,667	2,500	3,333	4,167	5,000					
蒸留水ポンプ	吐出量	Delivery Capacity		m³/h	1.05								1.5	
	吐出圧力	Delivery Pressure		MPa	0.30									
	電動機	Motor		kW	0.75								1.5	
エジェクタポンプ	吐出量	Delivery Capacity		m³/h	26	10	34	18	39	18	49	26	62	26
	吐出圧力	Delivery Pressure		MPa	0.47									
	電動機	Motor		kW	7.5	3.7	11.0	5.5	11.0	5.5	15.0	7.5	15.0	7.5
検塩計		Salinity Meter Electric Capacity		AC100V~AC220V Single-Phase 60Hz										
設備電力		Installed Electric Capacity		kW	8.4	4.6	11.9	6.4	11.9	6.4	15.9	8.4	16.7	9.1
製品質量(乾燥)		Mass (Dry)		kg	580	570	795	780	920	900	1,190	1,170	1,195	1,175
運転時質量		Mass (Working)		kg	670	655	925	905	1,080	1,055	1,395	1,365	1,465	1,435
寸法	Dimension	幅	A	Width	mm	1,255	1,250	1,468	1,462	1,690	1,650	1,645	1,820	
		奥行	B	Depth	mm	975	950	1,045		1,135	1,160	1,180	1,250	1,260
		高さ	C	Height	mm	1,540		1,725		1,815		1,845		1,890
		メンテナンススペース	D <sub>1</sub>	Maintenance Space	mm	400								
			D <sub>2</sub>		mm	1,410	1,690			1,850	2,000			
D <sub>3</sub>	mm		920		1,010	1,080	1,105	1,250						

# 寸法図

## DIMENSIONS



# 材質

## MATERIALS

※WM-SK・DK / WM-40T 共通  
 ※The list is common to WM-SK・DK / WM-40T

部材	材質	備考
分離 胴 Separator	銅 板 Shell	軟 鋼 Mild steel SS400
蒸 発 器 Evaporator	銅 板 Shell	軟 鋼 Mild steel SS400
	管 板 Tube plate	ネーバル黄銅 Naval brass
	管 Tube	アルミ黄銅 Aluminum brass
凝 縮 器 Condenser	ヘッド Header cover	軟 鋼 Mild steel SS400
	胴 板 Shell	ステンレス Stainless steel SUS304
	管 板 Tube plate	ネーバル黄銅 Naval brass
エジェクタ Ejector	管 Tube	アルミ黄銅 Aluminum brass
	ヘッド Header cover	軟 鋼 Mild steel SS400
	ケーシング Casing	青銅 鋳物 Cast bronze
ノズル Nozzle	ステンレス Stainless steel SUS303	
デミスタ Demister	ポリプロピレン Polypropylene	

# WM-40T

# 特長

## FEATURES

### 1. 造水能力の向上

熱交換部分の伝熱面積を大きく設計することで、造水能力に十分な余裕を持っています。また、2重効用型となっているため熱を効率良く利用できます。ボイラ給水、雑用水、洗浄用水など様々な用途に使用することができます。

### 2. 交換可能な伝熱管構造

伝熱管にはU字管構造を採用し、装置から取り外し可能とすることでスケール清掃を容易にすることが出来ます。また長期間の使用でスケール除去が困難になった場合も、伝熱管のみを交換することで、従来品と比較して容易に再度規定の造水量を確保できるようになります。

### 3. コンパクト設計

造水能力を十分確保しつつ、コンパクトに設計しました。

### 1. WATER GENERATING EFFICIENCY

Heating area of heat exchange part is enlarged, and then it affords generating capacity. Double effect type uses the heat efficiently. Generated water has various uses as feed water for boiler, general water and water for cleaning.

### 2. EASY EVAPORATION TUBE REPLACEMENT STRUCTURE

U-shaped evaporation tube structure makes replacement easy, and it also makes scale cleaning easy and enough. If it became impossible to remove the scale because of long-term use, only evaporation tube replacement ensures the regular generating capacity again easily compared with the previous type.

### 3. COMPACT DESIGN

Though keeping enough generating capacity, body is designed compactly.

# 構造概要

## STRUCTURAL OVERVIEW

### 二重効用造水装置 WM-40T型

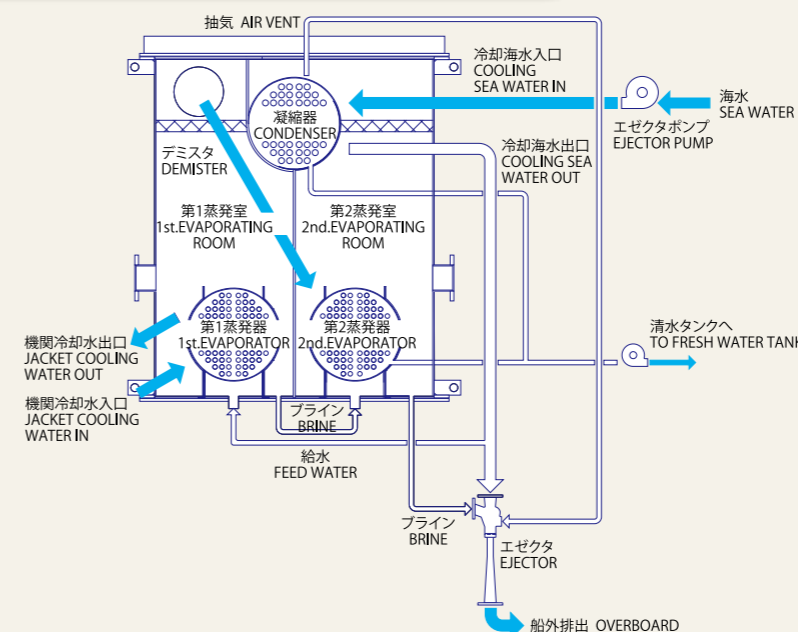
熱源であるディーゼル機関の出口冷却水を蒸発器の蒸発管外側に流し、蒸発管内側の海水を蒸発させます。造水器内部は2つの部屋に分けられ水エゼクタにより真空が保たれており低温にて蒸発が起こります。まず第1蒸発器内で海水が蒸発し、発生した1次蒸気は第2蒸発器に導かれ、第2蒸発器内の海水を蒸発させます。このとき1次蒸気は熱を奪われ、凝縮して蒸留水となります。2次蒸気は凝縮器にて冷却され蒸留水となります。この蒸留水は蒸留水ポンプによって清水タンクへ送られます。造水された蒸留水の塩分濃度は検塩計で測定され、規定値を超えた場合には、自動で管内へ戻し清水タンクへの進水を防ぎます。

### DOUBLE EFFECT FRESH WATER GENERATOR MODEL:WM-40T

The cooling water of the diesel engine outlet is used as the heating source. This water flows outside of the evaporation tube to vaporize the sea water inside of the evaporation tube. There are two rooms inside this apparatus and the water ejector keeps them vacuum, and then the evaporation happens at the low temperature. The heating source is flowed into the first evaporator and evaporates the sea water. Generated primary steam is led into the second evaporator and evaporates the sea water inside the second evaporating room. Primary steam is lost heat and condensed, and then it becomes the distillate water. The secondary steam is cooled in the condenser, and then it also becomes the distillate water. The distillate water is transferred into the fresh water tank by the distillate water pump. The salinity density of the generated distillate water is measured by the salinity indicator. Therefore, if it exceeds the regular density, the water is returned into the generator automatically to prevent the water into the fresh water tank.

# 構造図

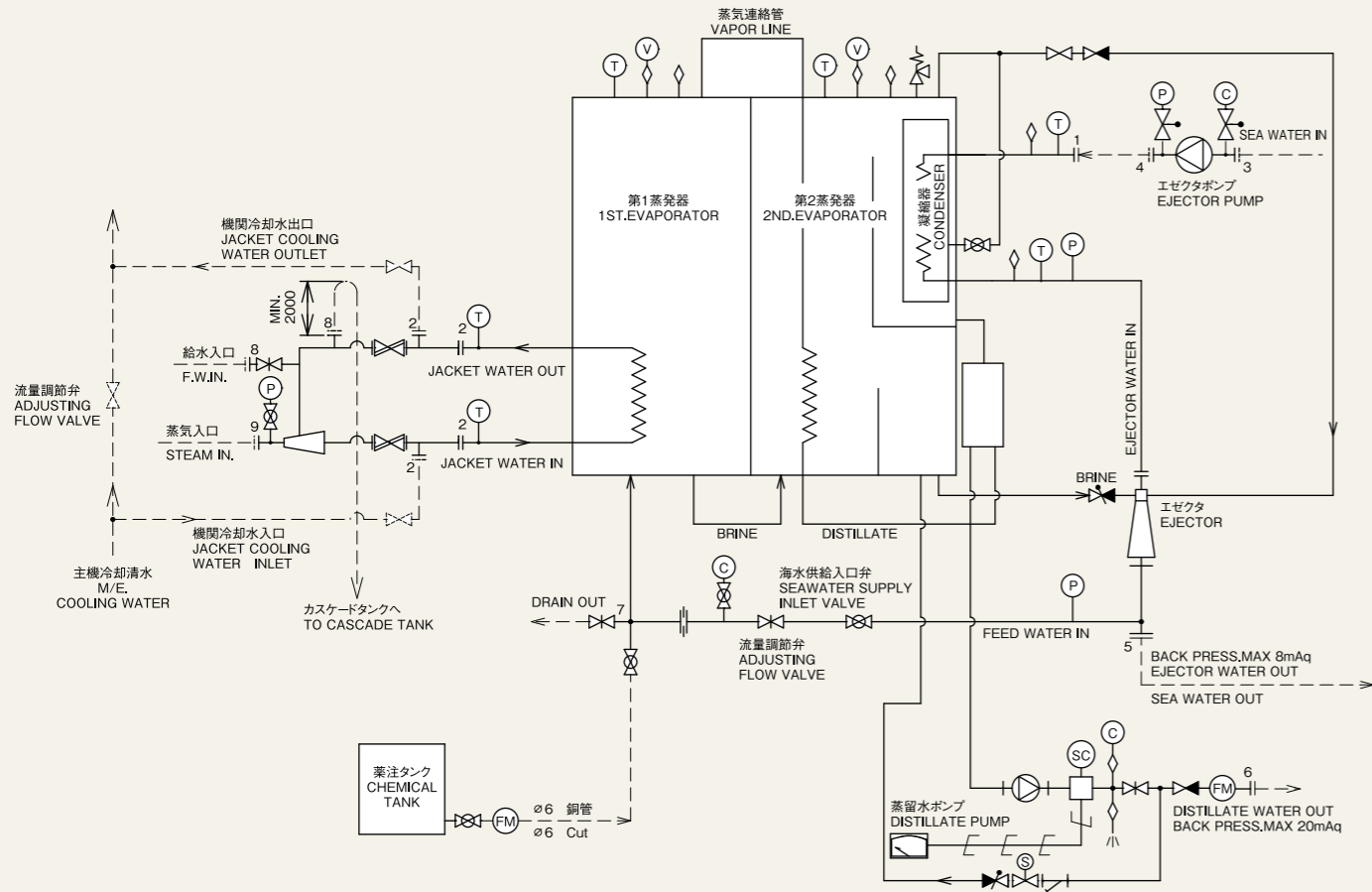
## STRUCTURAL DIAGRAM



WM-40T

配管系統図

PIPING DIAGRAM



品名 PART NAME	品名 PART NAME	品名 PART NAME	品名 PART NAME	品名 PART NAME
オリフィスニップル ORIFICE NIPPLE	ボールバルブ BALL VALVE	流量計 FLOW METER	温度計 THERMOMETER	電磁弁 SOLENOID VALVE
安全弁 SAFETY VALVE	仕切弁 GATE VALVE	連成計 COMPOUND GAUGE	Y型ストレーナ Y TYPE STRAINER	逆止弁(スイング) CHECK VALVE(SWING)
逆止弁(バネ入り) CHECK VALVE(WITH SPRING)	コック COCK	真空計 VACUUM GAUGE	検塩計 SALINITY INDICATOR	
玉形弁 GLOBE VALVE	ニードル弁 NEEDLE VALVE	圧力計 PRESSURE GAUGE	検塩計セル SALINITY CELL	

基本仕様

BASIC SPECIFICATIONS

		単位 Unit	WM-40T	
常用造水量 Normal Distillate Capacity		t/day	40	
	常用塩分濃度 Normal Salinity Rate	ppm	10	
温度 Temperature	冷却海水入口 Cooling Sea Water Inlet	°C	32	
	冷却海水出口 Cooling Sea Water Outlet	°C	40.5	
	機関冷却水入口 Jacket Cooling Water Inlet	°C	80	
	機関冷却水出口 Jacket Cooling Water Outlet	°C	66.0	
蒸発温度 Evaporated Water Temperature	°C	60.7/46.9		
容量 Quantity	冷却海水量 Cooling Sea Water	m³/h	62	
	機関冷却水量 Jacket Cooling Water	m³/h	45	
	供給海水量 Feed Water	m³/h	5.333	
蒸留水ポンプ Distillate Pump	吐出量 Delivery Capacity	m³/h	1.5	
	吐出圧力 Delivery Pressure	MPa	0.3	
	電動機 Motor	kW	1.5	
エゼクタポンプ Ejector Pump	吐出量 Delivery Capacity	m³/h	62	
	吐出圧力 Delivery Pressure	MPa	0.47	
	電動機 Motor	kW	15.0	
検塩計 Salinity Electric Capacity		AC100~220V Single-Phase 60Hz		
設備電力 Installed Electric Capacity	kW	16.8		
製品質量(乾燥) Mass (Dry)	kg	2,200		
運転時質量 Mass (Working)	kg	2,640		
寸法 Dimension	幅 Width	A	mm	2,240
	奥行 Depth	B	mm	1,675
	高さ Height	C	mm	1,980
	メンテナンス スペース Maintenance Space	D1	mm	400
D2		mm	1,600	
D3		mm	2,300	

材質

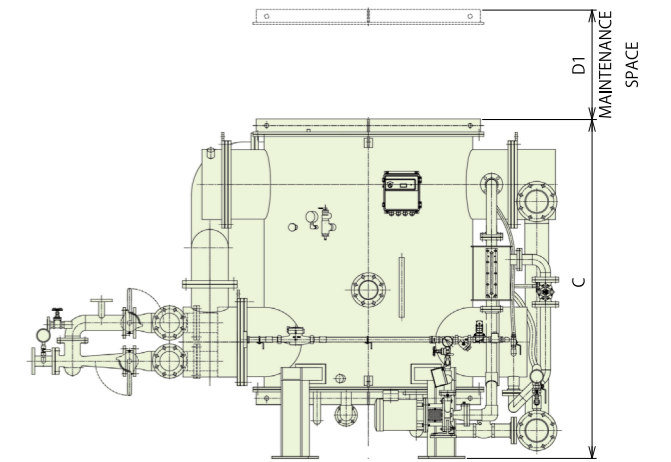
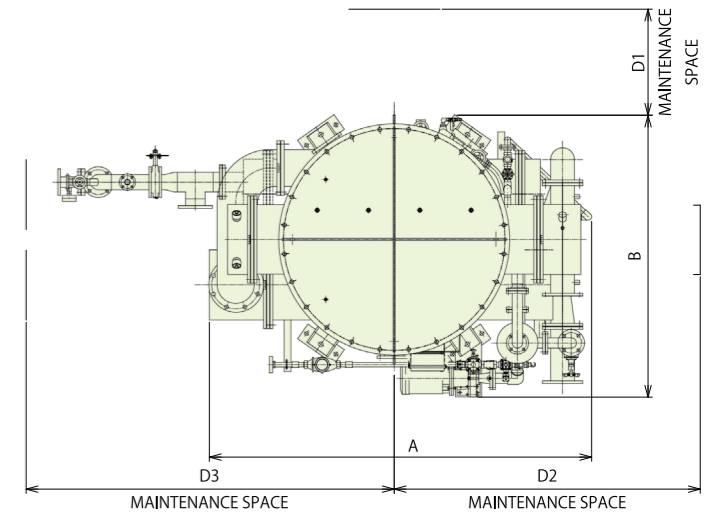
MATERIALS

※WM-SK・DK / WM-40T 共通  
※The list is common to WM-SK・DK / WM-40T

分離 胴 Separator	胴 板 Shell	軟	鋼 Mild steel SS400	Inside neoprene coating
蒸発器 Evaporator	胴 板 Shell	軟	鋼 Mild steel SS400	
	管 板 Tube plate	ネーバル黄銅	Naval brass	
	管 Tube	アルミ黄銅	Aluminum brass	
	ヘッダ Header cover	軟	鋼 Mild steel SS400	Inside neoprene coating
凝縮器 Condenser	胴 板 Shell	ステンレス	Stainless steel SUS304	
	管 板 Tube plate	ネーバル黄銅	Naval brass	
	管 Tube	アルミ黄銅	Aluminum brass	
	ヘッダ Header cover	軟	鋼 Mild steel SS400	Inside neoprene coating
エゼクタ Ejector	ケーシング Casing	青銅 鋳物	Cast bronze	
	ノズル Nozzle	ステンレス	Stainless steel SUS303	
	デミスタ Demister	ポリプロピレン	Polypropylene	

寸法図

DIMENSIONS



## 特長

## FEATURES

### 1. 熱源不要で造水

加圧ポンプとRO膜により清水を造水することができるため、熱源不要で安定した造水が可能となります。

### 2. 純度の高い清水の造水

RO膜を2段階で通水するシステムを採用しているため、用途に応じて純度の異なる2種類の清水を造水することができます。

### 3. RO膜の運転管理機能

経年使用によりRO膜につまりが発生すると洗浄タイミングをお知らせする運転管理機能を搭載しました。

### 4. 高機能仕様

インバータを搭載することで、RO装置の起動停止時のバルブ操作を自動化し、乗組員の作業を軽減します。濁度センサ搭載により、ろ過装置・プレフィルタの状態監視機能を追加しました。

### 1. Water generation that does not require a heat source

Fresh water can be generated using a pressurization pump and RO membrane, allowing a stable supply of water to be produced without a heat source.

### 2. Generation of highly pure fresh water

Because the system passes water through RO membranes in two stages, two types of fresh water with differing levels of purity can be produced for differing applications.

### 3. RO membrane operation management function

The system is equipped with an operation management function that informs the user when the RO membrane in the system requires cleaning if it becomes clogged due to aging.

### 4. High functionality

The system is equipped with an inverter that allows automation of valve operation during RO unit startup and shutdown, reducing operator workload. It also features a turbidity sensor that allows the status of the filtration equipment and pre-filter to be monitored.

## 構造概要

## STRUCTURAL OVERVIEW

### 膜式造水装置 WM-R型

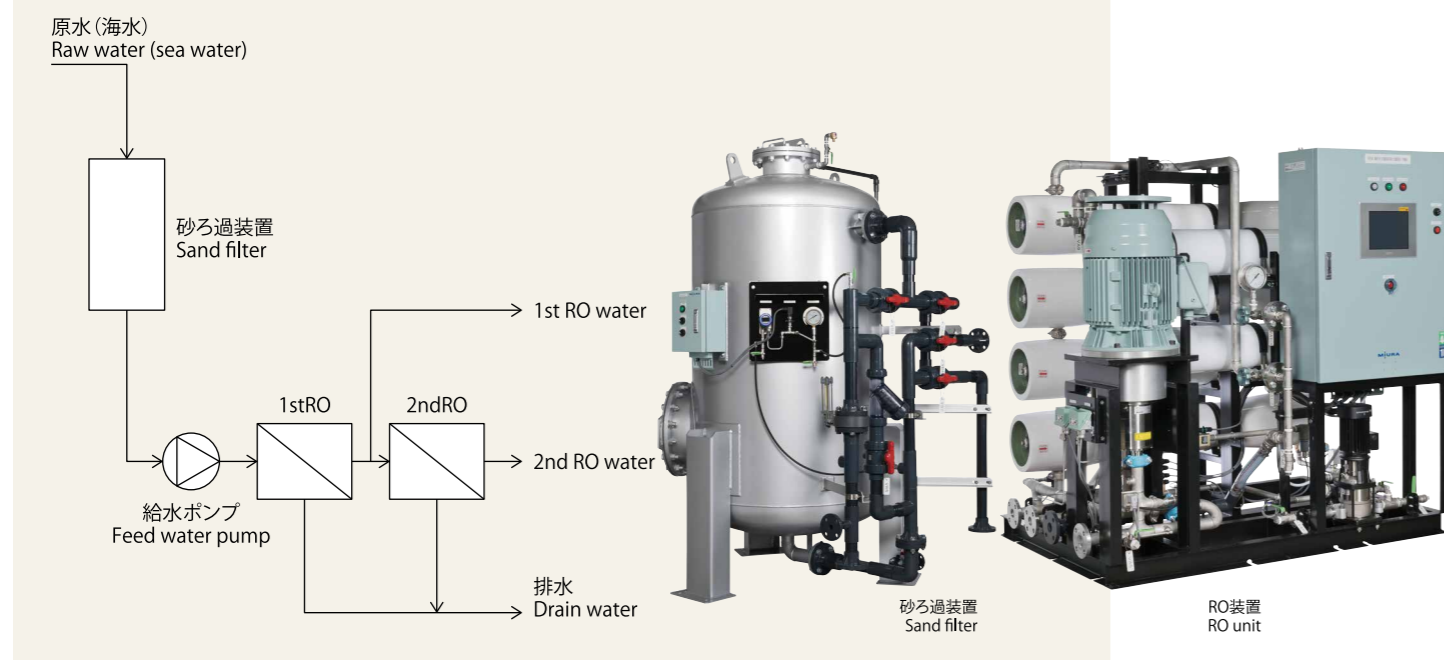
砂ろ過装置にて処理した原水(海水)を給水ポンプにて加圧し、1stROへ供給することで、原水(海水)中のイオンを除去した水を造ることができます。また、1stROでイオンを除去した水を2nd ROに供給することで、さらに純度の高い清水を造ります。濃縮された水は排出されます。

### MEMBRANE WATER GENERATOR MODEL: WM-R

Raw water (sea water) processed with a sand filter is pressurized by a feed water pump and sent to the 1st RO unit, eliminating the ions from the water (sea water). Additionally, water from which ions have been removed in 1st RO unit is sent to the 2nd RO unit, producing fresh water of even more purity. Concentrated water is drained.

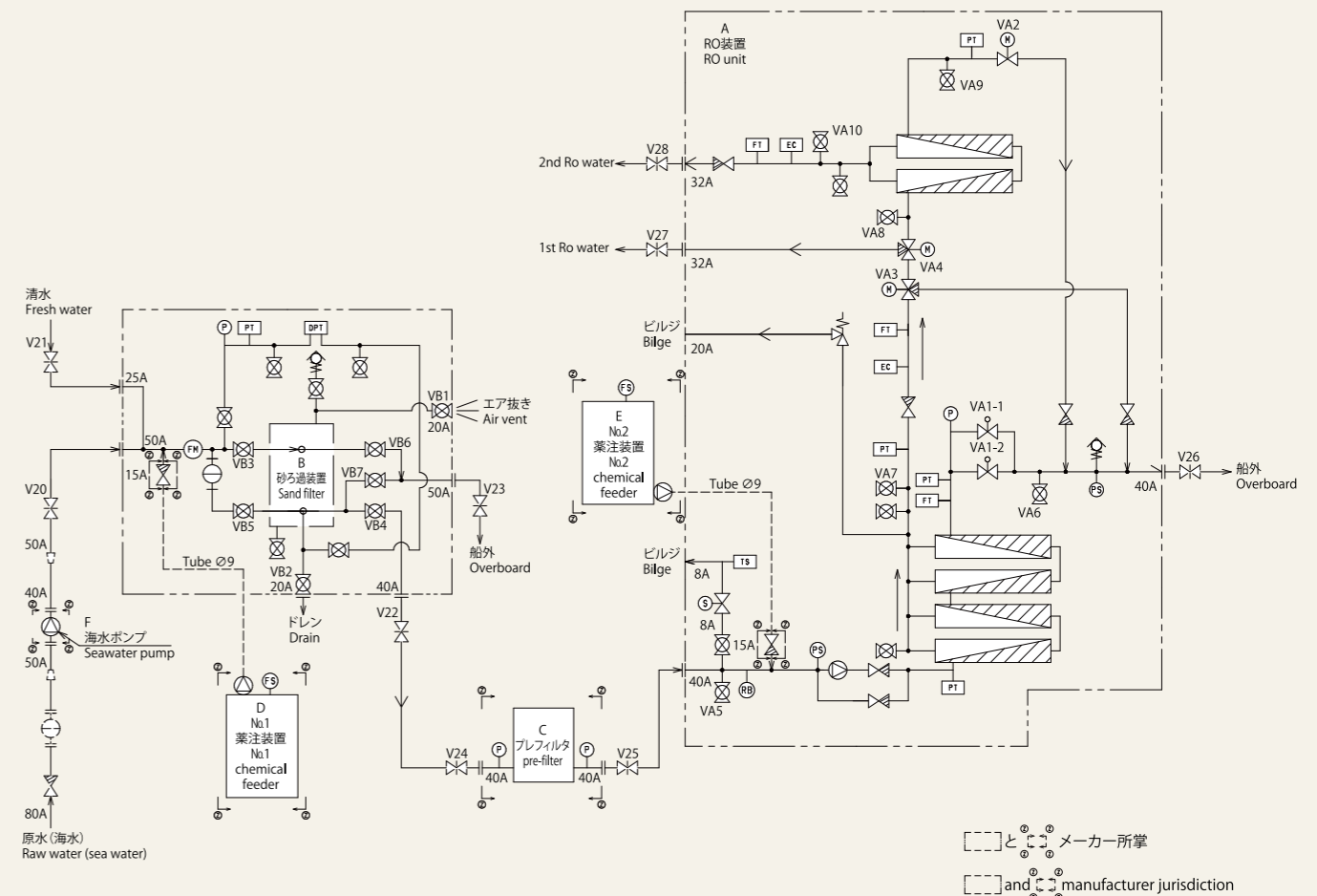
## 構造図

## STRUCTURAL DIAGRAM



## 配管系統図

## PIPING DIAGRAM



品名 PART NAME	品名 PART NAME	品名 PART NAME	品名 PART NAME	品名 PART NAME
フランジ継手 FLANGE JOINT	三方モータバルブ THREE-WAY MOTOR VALVE	濁度センサ TURBIDITY SENSOR	流量発信器 FLOW RATE TRANSMITTER	ニードルバルブ NEEDLE VALVE
レジューサ REDUCER	仕切弁 GATE VALVE	フロートスイッチ FLOAT SWITCH	圧力スイッチ PRESSURE SWITCH	安全弁 SAFETY VALVE
ポンプ PUMP	ボールバルブ BALL VALVE	プラグ PLUG	圧力発信器 PRESSURE TRANSMITTER	真空解除弁 VACUUM BREAK VALVE
ストレーナ STRAINER	逆止弁 CHECK VALVE	測温抵抗体 RESISTANCE BULB	差圧発信器 DIFFERENTIAL PRESSURE TRANSMITTER	電気伝導率センサ ELECTRIC CONDUCTIVITY SENSOR
モータバルブ MOTOR VALVE	コック COCK	流量計 FLOW METER	圧力計 PRESSURE GAUGE	電磁弁 SOLENOID VALVE

## 材質

## MATERIALS

### 砂ろ過装置 Sand filter

ろ過塔材質 Filter tower material	SS400
塗装仕様 Painting specifications	外装 ウレタン塗装(シルバー) Urethane painting (silver) 内装 エポキシ塗装 Epoxy painting
配管材質 Piping material	PVC

### RO装置 RO unit

配管材質 Piping material	ステンレス/PVC Stainless steel/PVC
-------------------------	----------------------------------

# 砂ろ過装置 Sand filter

## 基本仕様

## BASIC SPECIFICATIONS

		単位	Unit	WM-750SM	
ろ材	Filter medium	アンスラサイト	Anthracite	L	180
		ろ過砂	Filter sand	L	560
ケイ石	Gravel	4号	No. 4	L	140
		7号	No. 7	L	180
ろ過塔内径		Filter tower inside diameter		ømm	1050
最大処理水量 ※1		Maximum treated water flow rate *1		m <sup>3</sup> /day	200
逆洗流量 ※2		Backwash flow rate *2		m <sup>3</sup> /h	26
原水圧力範囲 ※3		Raw water pressure range *3		MPa	0.35~0.49
外形寸法	External dimensions	幅 A	Width	mm	1460
		奥行 B	Depth	mm	1700
		高さ C	Height	mm	2420
メンテナンススペース	Maintenance space	D1		mm	300
		D2		mm	450
		D3		mm	500
		D4		mm	400
接続口径 ※4	Connection diameter *4	給水入口①	Feed water inlet	A	50
		出口 ②	Outlet	A	40
		逆洗排水③	Backwash drain water	A	50
		水抜き弁④	Drain valve	A	20
		清水入口⑤	Fresh water inlet	A	25
乾燥質量 ※5		Dry mass *5		kg	600
運転質量 ※5		Operating mass *5		kg	3120

※1 通水流速=10m/hでの値です。

※2 逆洗水温20℃時の水量です。

※3 原水圧力の下限値は、RO装置の設置位置により異なります。

※4 JIS10Kフランジです。(水抜き弁除く)

※5 乾燥質量はろ過装置のみ(ろ材を含まない)の質量です。

運転質量はろ材、水を含んだ通水状態での質量です。

\*1 Value when water flow rate = 10 m/h.

\*2 Water volume at 20°C backwash water temperature.

\*3 The minimum raw water pressure value differs depending on the installation position of the RO unit.

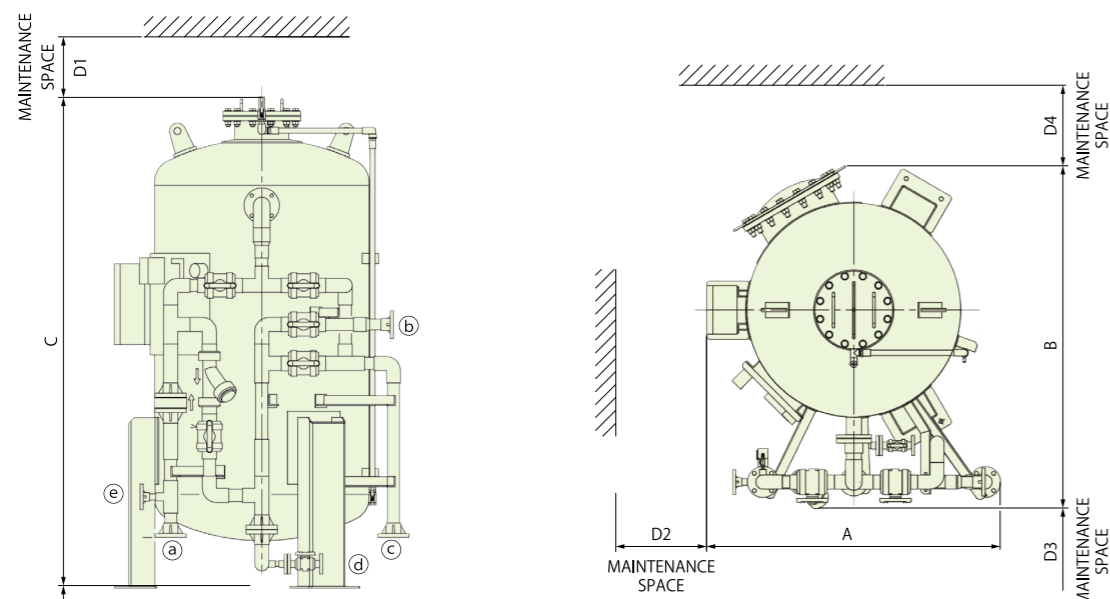
\*4 JIS 10K flange. (Except for drain valves)

\*5 The dry mass is the mass of the filtration equipment only (not including filter medium).

The operating mass is the total mass with water flowing, including the filter medium and water.

## 寸法図

## DIMENSIONS



# RO装置 RO unit

## 基本仕様

## BASIC SPECIFICATIONS

		単位	Unit	WM-6050R	WM-6050RH
処理水量 ※1	Treated water volume *1	1stRO水	1st RO water	m <sup>3</sup> /day	60
		2ndRO水	2nd RO water	m <sup>3</sup> /day	50
処理水電気伝導率 ※1	Treated water electrical conductivity *1	1stRO水	1st RO water	mS/m	66mS/m (330ppm)
		2ndRO水	2nd RO water	mS/m	2mS/m (10ppm)
給水流量		Feed water flow rate		m <sup>3</sup> /day	200
給水温度		Feed water temperature		℃	5~40℃
給水入口圧力範囲		Feed water inlet pressure range		MPa	0.2~0.5
最大RO水排圧		Maximum RO water discharge pressure		kPa	<30
最大排水排圧		Maximum water discharge pressure		kPa	<50
設備電力		Rated power consumption		kW	23.6
給水ポンプインバータ盤 ※2		Feed water pump inverter panel *2		—	— ○
濁度センサ ※2		Turbidity sensor *2		—	— ○
外形寸法	External dimensions	幅 A	Width	mm	1830
		奥行 B	Depth	mm	1180
		高さ C	Height	mm	1750
メンテナンススペース	Maintenance space	D1		mm	500
		D2		mm	1000
		D3		mm	900
		D4		mm	750
		D5		mm	300
接続口径 ※3	Connection diameter *3	給水入口 ①	Feed water inlet	A	40
		1stRO水出口 ②	1st RO water outlet	A	32
		2ndRO水出口 ③	2nd RO water outlet	A	32
		排水 ④	Drain water	A	40
製品質量(乾燥)		Product mass (dry)		kg	1150
運転時質量		Mass when operating		kg	1450

※1 1stRO水と2ndRO水は同時に供給できません。海水塩分濃度35000ppmかつ海水温度25℃のときの、初期公称値です。処理水量と電気伝導率は、海水の塩分濃度と温度により増減します。

※2 RH仕様のみ付属します。

※3 JIS10Kフランジです。

\*1 1st RO water and 2nd RO water cannot be supplied simultaneously. This is the initial nominal value for a sea water temperature of 25°C and salinity of 35,000 ppm. Treated water volume and electrical conductivity increase or decrease depending on the temperature and salinity of sea water.

\*2 Only included with WM-6050RH RO units.

\*3 JIS 10K flange.

## 寸法図

## DIMENSIONS

